



Omgevingsvisie Venray

**Notitie Reikwijdte en Detailniveau
in het kader van de milieueffectrapportage**

projectnummer 0457791.100
definitief revisie 01
11 maart 2020

Omgevingsvisie Venray

Notitie Reikwijdte en Detailniveau

in het kader van de milieueffectrapportage

projectnummer 0457791.100

definitief revisie 01

11 maart 2020

Auteurs

A.G. (Anne Geertje) Bouman

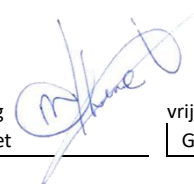
W.J. (Wendy) Daggenvoorde

M.L. (Marien) Kornet

datum vrijgave
11-03-'20

beschrijving revisie 01
definitief

goedkeuring
M.L. Kornet



vrijgave
G. La Rose



Inhoudsopgave

Blz.

| | | |
|----------|---|-----------|
| 1 | Inleiding | 1 |
| 1.1 | Aanleiding | 1 |
| 1.2 | De notitie Reikwijdte en detailniveau | 2 |
| 1.3 | Publicatie en inspraak | 2 |
| 1.4 | Leeswijzer | 3 |
| 2 | Omgevingsvisie en m.e.r. | 4 |
| 2.1 | Wat is een omgevingsvisie? | 4 |
| 2.2 | M.e.r.-plicht en m.e.r.-procedure | 4 |
| 2.3 | Omgevingsvisie Venray en de m.e.r.-plicht | 5 |
| 2.4 | Het proces van omgevingsvisie en m.e.r. | 6 |
| 3 | De omgevingsvisie van Venray | 7 |
| 3.1 | Proces tot nu toe | 7 |
| 3.2 | Kernopgaven voor de gemeente Venray | 7 |
| 3.2.1 | Groen en sociaal | 8 |
| 3.2.2 | Welvarend en mobiel | 8 |
| 3.2.3 | Duurzaam en gezond | 9 |
| 3.2.4 | Waardevol Venray | 9 |
| 3.3 | Thematische opgaven voor de fysieke leefomgeving | 10 |
| 3.4 | Gebiedsgerichte opgaven | 11 |
| 4 | Leefomgevingsfoto | 13 |
| 4.1 | Doel en opzet van de leefomgevingsfoto | 13 |
| 4.2 | Samenvatting van de leefomgevingsfoto | 15 |
| 5 | Vervolg: opstellen van het MER | 17 |
| 5.1 | Vervolgstappen voor omgevingsvisie en MER | 17 |
| 5.1.1 | Opgaven en beleidsopties bepalen | 17 |
| 5.1.2 | Beoordeling van de beleidsopties | 18 |
| 5.1.3 | Thema's en aspecten per kernopgave | 19 |
| 5.1.4 | Maken van keuzes in de omgevingsvisie | 20 |
| 5.1.5 | Aanzet voor monitoring & evaluatie | 20 |
| 5.2 | Advies over de reikwijdte en het detailniveau van het MER | 21 |
| 5.3 | Inspraak en participatie | 21 |

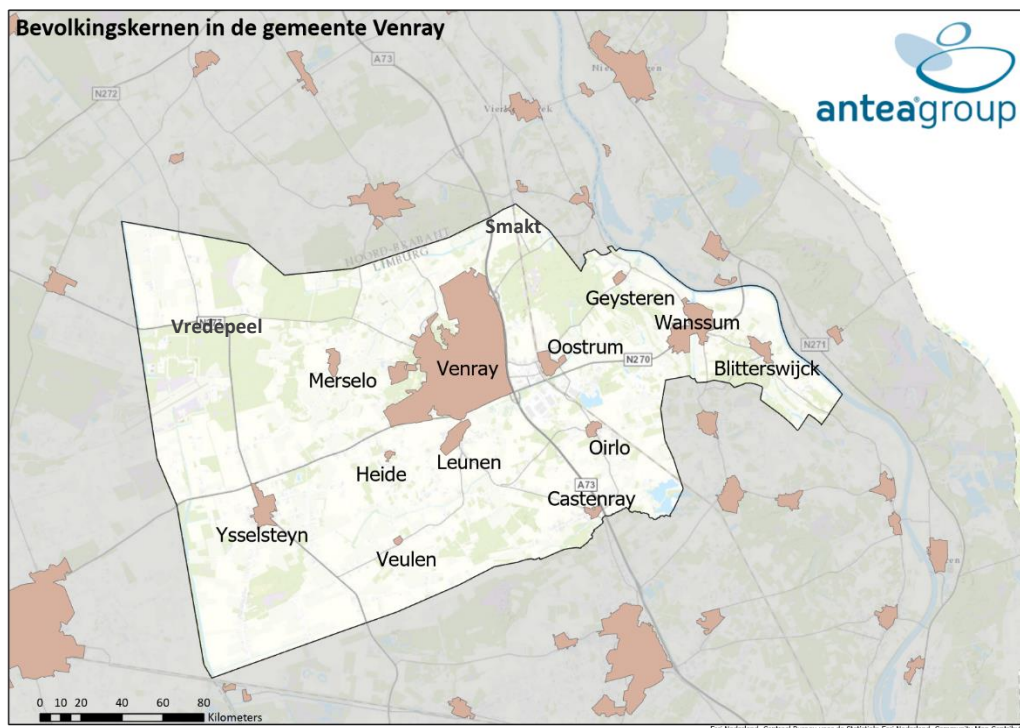
Bijlage I - Leefomgevingsfoto

1 Inleiding

1.1 Aanleiding

De gemeente Venray is begonnen met het opstellen van de omgevingsvisie voor de gehele gemeente. In de omgevingsvisie beschrijft de gemeente Venray de hoofdopgaven en ambities voor het beleid voor de fysieke leefomgeving. Met dit beleid stelt de gemeente de (ruimtelijke) kaders voor toekomstige ontwikkelingen.

De omgevingsvisie moet een samenhangend, integraal document over de fysieke Leefomgeving worden, waarbij nadrukkelijk de verbinding wordt gezocht met het economische en sociale domein. De omgevingsvisie vervangt de bestaande structuurvisies, beleidsplannen en gebiedsgerichte beleidsstukken, en wordt op onderdelen aangevuld met nieuw beleid.



Figuur 1.1 Bevolkingskernen in de gemeente Venray

Voor de omgevingsvisie wordt de milieueffectrapportage (m.e.r.) doorlopen. De eerste stap in het m.e.r.-proces betreft het voorliggende stuk, de notitie Reikwijdte en Detailniveau (NRD). De NRD vormt de eerste formele stap van de m.e.r.-procedure en is bedoeld om bekend te maken dat de m.e.r.-procedure wordt doorlopen en aan te geven hoe het verdere proces van omgevingsvisie en m.e.r. wordt ingestoken.

M.e.r.-plicht

De omgevingsvisie is kaderstellend voor toekomstige ontwikkelingen. In de Wet milieubeheer is vastgelegd dat bij kaderstellende plannen voor (mogelijk) m.e.r.-plichtige activiteiten de milieueffectrapportage (m.e.r.)¹ doorlopen moet worden. Het doel van de m.e.r. is het milieubelang volwaardig en vroegtijdig in de plan- en besluitvorming mee te nemen. Hiervoor wordt het milieueffectrapport (MER) opgesteld. De Notitie Reikwijdte en Detailniveau (NRD) is de eerste stap in de m.e.r.-procedure. Met de NRD maakt de gemeente bekend dat zij de m.e.r.-procedure doorloopt. Een ieder wordt hiermee in de gelegenheid gesteld zijn of haar zienswijze hierover in te dienen.

1.2 De notitie Reikwijdte en detailniveau

De NRD beschrijft op hoofdlijnen wat er in de m.e.r. wordt onderzocht (reikwijdte) en op welke wijze dit onderzoek wordt uitgevoerd (detailniveau). Dit wordt samen aangeduid als de reikwijdte en het detailniveau van de m.e.r..

Reikwijdte

De reikwijdte van de m.e.r. kan gezien worden als de afbakening van het onderzoek. Welke thema's/onderwerpen worden meegenomen in de m.e.r.? De m.e.r. sluit hierbij aan bij de omgevingsvisie. De thema's die in de omgevingsvisie opgenomen worden, krijgen ook een plaats in de m.e.r..

Detailniveau

Het detailniveau zegt iets over de wijze waarop het onderzoek uitgevoerd wordt. De omgevingsvisie bevat geen concrete initiatieven, maar geeft veel meer richtinggevende beleidsuitspraken. Deze uitspraken zijn abstract en minder gedetailleerd. Het MER sluit met de beoordeling aan bij dit detailniveau en bevat daarom geen gedetailleerde (model)berekeningen maar kwalitatieve analyses.

1.3 Publicatie en inspraak

Bij de start van de m.e.r.-procedure vindt inspraak plaats en worden adviezen ingewonnen. De mogelijkheid tot inspraak houdt onder andere in dat een ieder de mogelijkheid wordt gegeven een zienswijze in te dienen over de reikwijdte en detailniveau van de m.e.r..

Gedurende de periode dat de NRD ter inzage ligt kan een ieder schriftelijk of mondeling (wat de voorkeur heeft) een zienswijze bij het college van burgemeester en wethouders naar voren brengen.

¹ Het is gebruikelijk de afkortingen (de) m.e.r. en (het) MER te gebruiken. De afkorting m.e.r. met kleine letters en puntjes ertussen staat voor de volledige procedure, de milieueffectrapportage. MER met hoofdletters, zonder puntjes staat voor het milieueffectrapport, het rapport dat hierbij opgesteld wordt.

1.4 Leeswijzer

Hoofdstuk 2 beschrijft omgevingsvisies en de m.e.r. in het algemeen. Hoofdstuk 3 gaat in op de omgevingsvisie van de gemeente Venray. Dit hoofdstuk beschrijft het proces tot nu toe, de stappen die nog gezet gaan worden en de uitgangspunten die hiervoor gelden. In hoofdstuk 4 wordt de huidige en toekomstige staat van de fysieke leefomgeving beschreven aan de hand van de leefomgevingsfoto. Tot slot wordt in hoofdstuk 5 ingegaan op het vervolgproces, met aandacht voor de mogelijkheden voor inspraak en participatie.

2 Omgevingsvisie en m.e.r.

2.1 Wat is een omgevingsvisie?

Een omgevingsvisie is een integrale visie waarin de overheid de strategische hoofdkeuzes van beleid, gericht op de fysieke leefomgeving, voor de langere termijn opneemt. De omgevingsvisie vervangt de structuurvisie(s). In veel gemeenten of provincies zijn structuurvisies gericht op één of enkele onderdelen van de ruimtelijke ordening. Een omgevingsvisie heeft echter betrekking op *alle* aspecten van de fysieke leefomgeving, aansluitend bij de reikwijdte van de Omgevingswet. De integrale benadering betekent ook dat een omgevingsvisie geen optelsom is van losse beleidsvisies van verschillende domeinen.

De omgevingsvisie in de Omgevingswet

Volgens de Omgevingswet bevat een omgevingsvisie:

- Een beschrijving van de hoofdlijnen van de kwaliteit van de fysieke leefomgeving;
- De hoofdlijnen van de voorgenomen ontwikkeling, het gebruik, het beheer, de bescherming en het behoud van het grondgebied;
- De hoofdzaken van het voor de fysieke leefomgeving te voeren integrale beleid.

2.2 M.e.r.-plicht en m.e.r.-procedure

Voor ontwikkelingen met mogelijke belangrijke nadelige milieugevolgen is het verplicht om een m.e.r.-procedure te doorlopen en een MER op te stellen. De procedure van de m.e.r. is bedoeld om het milieubelang en de belangen vanuit onder meer gezondheid, duurzaamheid en veiligheid volwaardig en vroegtijdig bij de planvorming te betrekken.

Een m.e.r. is gekoppeld aan een plan of besluit, bijvoorbeeld een structuurvisie (omgevingsvisie), een bestemmingsplan (omgevingsplan) of een omgevingsvergunning. In de Wet milieubeheer en het Besluit milieueffectrapportage (het Besluit m.e.r.) is vastgelegd of, en zo ja, welke verplichtingen er gelden ten aanzien van een m.e.r.. Er kan vanuit twee sporen sprake zijn van verplichtingen ten aanzien van een m.e.r.:

1. De voorgenomen activiteit komt voor in het Besluit m.e.r.;
2. Voor de voorgenomen activiteit moet een passende beoordeling worden opgesteld, omdat niet op voorhand kan worden uitgesloten dat er significant negatieve effecten zijn op Natura 2000-gebieden.

M.e.r.-verplichting vanuit Besluit m.e.r.

In de Wet milieubeheer en in het Besluit m.e.r. wordt onderscheid gemaakt in activiteiten die m.e.r.-plichtig zijn (de zogenaamde categorie C-activiteiten) en activiteiten die m.e.r.-beoordelingsplichtig zijn (de zogenaamde categorie D-activiteiten):

- De m.e.r.-procedure is van toepassing op categorie C-activiteiten die de drempelwaarde overschrijden. Voor deze activiteiten staat op voorhand vast dat er mogelijke belangrijke nadelige milieugevolgen optreden, die in een m.e.r.-procedure moeten worden onderzocht.

- In het Besluit m.e.r. zijn daarnaast categorie D-activiteiten benoemd. Voor deze activiteiten moet het bevoegd gezag beoordelen of sprake is van mogelijke belangrijke nadelige milieugevolgen en moet een m.e.r.-beoordeling worden uitgevoerd.

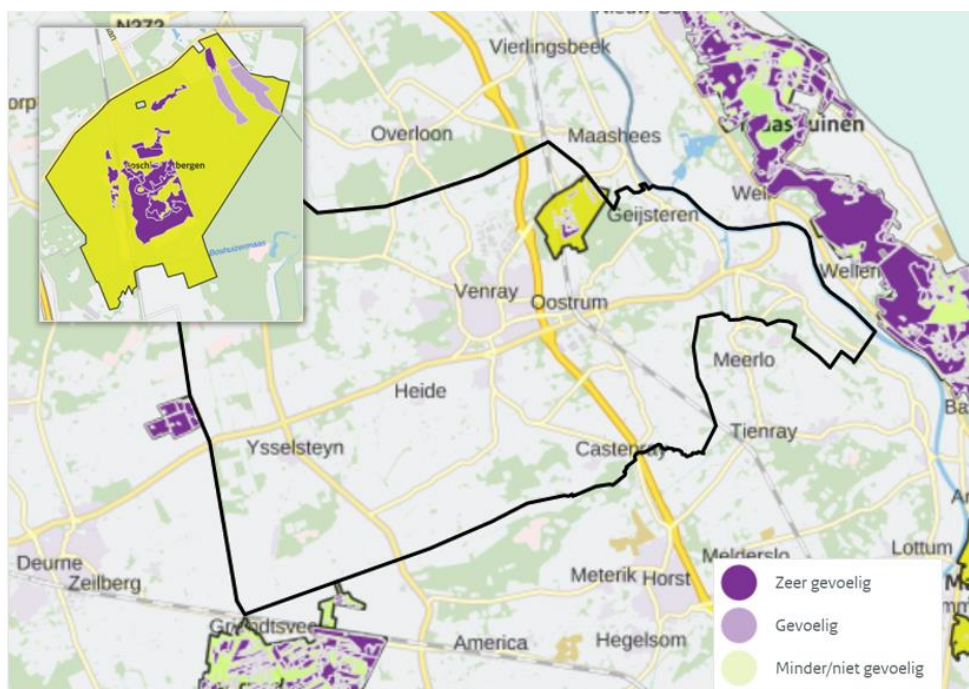
M.e.r.-verplichting vanuit Natura 2000

Wanneer significant negatieve effecten op Natura 2000-gebieden niet uitgesloten kunnen worden, volgt uit de Wet natuurbescherming dat een passende beoordeling moet worden opgesteld. Uit de Wet natuurbescherming en de Wet milieubeheer volgt dat in dat geval (ook) een plan-m.e.r. procedure moet worden doorlopen.

2.3 Omgevingsvisie Venray en de m.e.r.-plicht

Met de omgevingsvisie stelt de gemeente Venray de kaders voor toekomstige ontwikkelingen. Het kan gaan om uitbreiding van woon- en werkgebieden, infrastructurele maatregelen of inrichtingen voor de opwek van duurzame energie. De aard en omvang van de ontwikkelingen is op dit moment nog niet bekend. Het is echter niet uitgesloten dat de omgevingsvisie kaders stelt voor ontwikkelingen die voorkomen in de C- of D-lijst van het Besluit m.e.r.. De gemeente Venray kiest er daarom voor om de m.e.r.-procedure te doorlopen en een MER op te stellen.

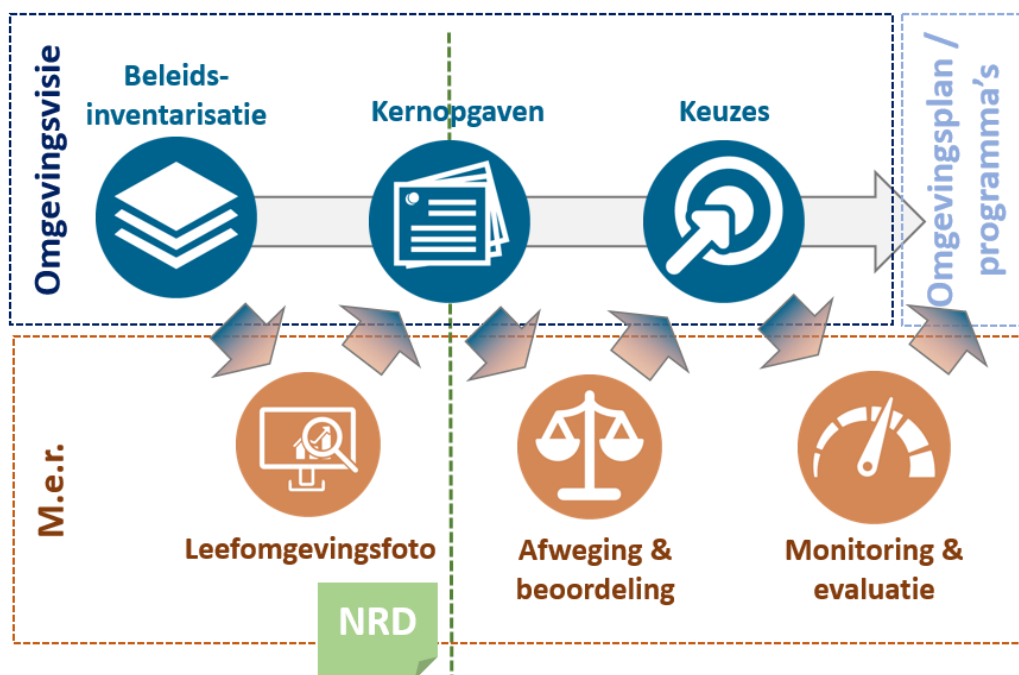
Ook vanuit de Wet natuurbeheer leiden de ontwikkelingen uit omgevingsvisie mogelijk tot een m.e.r.-plicht (vanwege de verplichting tot het opstellen van een Passende Beoordeling). Binnen en direct grenzend aan Venray liggen meerdere Natura 2000-gebieden die ook stikstofgevoelig zijn. (Indirecte) Aantasting van deze natuurgebieden is niet op voorhand uit te sluiten.



Figuur 2.1 Stikstofgevoelige habitattypen in en rondom de gemeente Venray (bron: AERIUS Calculator)

2.4 Het proces van omgevingsvisie en m.e.r.

Voor de omgevingsvisie zijn al diverse stappen uitgevoerd of in een ver gevorderd stadium. Aan de basis van de omgevingsvisie ligt de inventarisatie van het huidige beleid. Daarnaast zijn de belangrijke opgaven, kernopgaven, voor de komende jaren bepaald. De stappen voor de m.e.r. sluiten aan bij het proces en de invulling van de omgevingsvisie. Als eerste is een foto van de fysieke leefomgeving opgesteld. Hierin is de fysieke leefomgeving onderverdeeld in thema's en per thema een beschrijving gegeven van de huidige en verwachte toekomstige staat van de fysieke leefomgeving. Deze informatie draagt bij aan de verdere uitwerking van de kernopgaven en vormt de basis voor de beoordeling van de kernopgaven. De leefomgevingsfoto is in hoofdstuk 3 beschreven en als bijlage bij deze NRD opgenomen.



Figuur 2.2 De samenhang tussen de omgevingsvisie en de m.e.r.-procedure

De NRD is de eerste formele stap in de m.e.r.-procedure, waarbij in hoofdlijnen wordt beschreven hoe de m.e.r.-procedure wordt ingestoken. De volgende stap is het verder uitwerken van de kernopgaven naar ambities en eventueel nieuw beleid. Naast de input vanuit de beleidsinventarisatie en de leefomgevingsfoto worden hiervoor ook meet-ups met verschillende stakeholders georganiseerd.

Het MER beoordeelt de kernopgaven op de effecten op de fysieke leefomgeving. Per kernopgave brengt het MER in beeld wat dit betekent voor de fysieke leefomgeving (zoals opgenomen in de leefomgevingsfoto). Aandachtspunten of mogelijke conflicten tussen de opgaven komen hiermee naar voren. Deze beoordeling helpt de gemeente Venray bij het aanscherpen van opgaven of het maken van richtinggevend keuzes in de omgevingsvisie. In het MER worden deze gemaakte keuzes vervolgens integraal beoordeeld. Deze beoordeling vormt ook de aanzet voor de monitoring en evaluatie.

3 De omgevingsvisie van Venray

Voor de omgevingsvisie zijn al diverse stappen gezet. Dit proces wordt hier beschreven. De omgevingsvisie van de gemeente Venray is opgebouwd uit verschillende onderdelen. Er is een onderverdeling in kernopgaven, die later worden vertaald naar ambities, waarden en thematische opgaven. Deze onderdelen worden gekoppeld aan de verschillende deelgebieden in Venray.

3.1 Proces tot nu toe

Het proces naar een omgevingsvisie is begonnen met de Startnotitie Omgevingsvisie Venray². In deze startnotitie zijn de opgaven voor de gemeente Venray verkend en is het huidige beleid geanalyseerd. Hieruit zijn vier kernopgaven naar voren gekomen. Er is een sessie geweest met de raads werkgroep om het proces naar de omgevingsvisie toe te lichten. Vervolgens is er een sessie georganiseerd met sleutelpersonen (externe stakeholders en ketenpartners, zoals dorpsraden, het waterschap en de provincie). In deze sessie is besproken welke belangen de sleutelpersonen hebben en hoe deze meegenomen kunnen worden in de omgevingsvisie. Het doel van deze sessie was het bepalen of de kernopgaven alle belangrijke (ruimtelijke) opgaven behandelen, of dat er nog belangrijke aspecten missen.

Het proces naar de omgevingsvisie wordt voortgezet met deze NRD. De komende maanden worden bijeenkomsten ('thema-café's') met verschillende stakeholders georganiseerd. De thema-café's worden gebiedsgericht ingestoken en zullen de belangrijkste thema's voor die gebieden bespreken. Iedereen is welkom, van inwoners, ondernemers tot belangenorganisaties. Vervolgens worden de verschillende beleidsopties voor de gemeente Venray opgesteld aan de hand van de beleidsanalyse en de thema-café's. Deze beleidsopties worden vervolgens beoordeeld in het MER. De nulmeting voor deze beoordeling wordt gevormd door de leefomgevingsfoto. Dit deel van het MER helpt de gemeente om de omgevingsvisie verder vorm te geven en keuzes te maken.

De vervolgstap in het MER is het integraal beoordelen van de gemaakte keuzes en een aanzet op te stellen voor de monitoring en evaluatie. Naar verwachting wordt het proces in december 2020 afgerond met de vaststelling van de omgevingsvisie en het MER.

3.2 Kernopgaven voor de gemeente Venray

In de omgevingsvisie staat de samenhang tussen de verschillende onderdelen en aspecten van de fysieke leefomgeving centraal. Hiervoor zijn vier kernopgaven opgenomen en vastgelegd in de startnotitie:

- Groen en sociaal Venray
- Welvarend en mobiel Venray
- Duurzaam en gezond Venray
- Waardevol Venray

² Startnotitie Omgevingsvisie Venray (september 2019). Te vinden via:
https://venray.raadsinformatie.nl/document/7919300/1/03_Bijlage_1_Startnotitie_Omgevingsvisie

3.2.1 Groen en sociaal

De komende jaren zullen grote demografische ontwikkelingen plaatsvinden. De Venrayse bevolking groeit naar verwachting door tot circa 2035 en daarna zal de bevolking gaan krimpen. Naast het afvlakken van de bevolkingsgroei is het veranderen van de samenstelling ook een belangrijk aspect. Er komt een zeer sterke (dubbele) vergrijzing, een toename van het aantal eenpersoonshuishoudens en een toename van inwoners met een migratie achtergrond zijn onderwerpen waar in de visie rekening mee moet worden gehouden.

In 2030 moeten bewoners van Venray wonen in een groen, gezond en veilige omgeving. Waarbij het woon- en leefklimaat bijdraagt aan het welzijn van de inwoners maar ook aantrekkelijk is voor nieuwe inwoners, bezoekers en bedrijven. Dit betekent veranderingen in de woonvraag en woonvormen en een andere vraag naar vervoer, zorg en voorzieningen.

De belangrijkste ruimtelijke opgaven die een vertaling moeten krijgen in de omgevingsvisie zijn:

- aanpassen en verduurzamen van de bestaande en nieuwe woningvoorraad
- een woonomgeving gericht op bewegen en ontmoeting
- een gezonde, (verkeers-)veilige, toegankelijke en groene woonomgeving
- vitale gemeenschappen (ruimtelijke randvoorwaarden formuleren)

Samengevat, gemeente Venray streeft naar een samenleving waar alle inwoners zelfredzaam zijn, kunnen deelnemen aan de samenleving en waar men leeft in een groene, gezonde en (verkeers-)veilige woon- en leefomgeving die uitnodigt tot bewegen en ontmoeten.

3.2.2 Welvarend en mobiel

Het werkloosheidspercentage in de gemeente is relatief laag (3,2% in 2018). Echter is er wel een toenemende mismatch tussen vraag en aanbod op de arbeidsmarkt. Er wordt verwacht dat de (dubbele) vergrijzing tot een tekort aan arbeidskrachten gaat leiden. Deels zal dit worden opgevangen door technologische ontwikkelingen en (tijdelijke) arbeidsmigranten. Echter moet er meer ingezet worden om het woon-, verblijfs- en vestigingsklimaat van de gemeente aantrekkelijk te maken en houden. Dit geldt voor zowel nieuwe inwoners als bedrijven.

Hierbij kan ingezet worden op een hoge kwaliteit van de woonomgeving, het voorzieningenniveau en het toeristisch recreatief aanbod zodat de aantrekkelijkheid en aantrekkingskracht van de gemeente Venray toeneemt. Hierbij gaat de specifieke aandacht uit naar twee deelgebieden: het centrum van Venray en het buitengebied van Venray.

De belangrijkste ruimtelijke opgaven die een vertaling moeten krijgen in de omgevingsvisie zijn:

- behoud centrumvoorzieningen
- transitie landelijk gebied
- aanpak leegstand
- bereikbaarheid en (nieuwe vormen van) mobiliteit
- betere aansluiting arbeidsmarkt / werkgelegenheid (ruimtelijke randvoorwaarden formuleren, o.a. arbeidsmigranten)
- versterken toeristisch-recreatief aanbod

Samengevat, in 2030 beschikt Venray over aantrekkelijke en toekomstbestendige werklocaties zodat inwoners, bezoekers en ondernemers het prettig vinden om in Venray te wonen, werken en verblijven.

3.2.3 *Duurzaam en gezond*

Wanneer de gemeente Venray in wil zetten op een duurzame en gezonde leefomgeving speelt ook de milieukwaliteit een grote rol, met name voor de milieuaspecten water, geluid en lucht is het belangrijk om maatregelen te nemen gericht op het verlagen van emissies en gezondheidsrisico's.

Daarnaast gaat het energievraagstuk een grote rol spelen. De gemeente Venray heeft de doelstelling om in 2030 CO₂-neutraal met compensatie³ te zijn en in 2050 volledig energieneutraal. Hiervoor wil de gemeente inzetten om energiebesparing en de energietransitie naar duurzame energiebronnen; allereerst gericht op zonne-energie, windenergie en biomassa. Duurzame energiebronnen hebben over het algemeen een grotere ruimteclaim. Hier moet rekening mee worden gehouden in de omgevingsvisie.

Inzetten op duurzame energie is ook van belang omdat het klimaat verandert. Klimaatverandering is al zichtbaar doordat langere periodes van droogte en extremere buien steeds regelmatig voorkomen. De openbare ruimte kan slim in worden gezet om overlast te verminderen. In de omgevingsvisie moet rekening gehouden worden met het beschikbaar houden van ruimte voor meervoudig gebruik van groen en water om toekomstige wateroverlast of hittestress te voorkomen. Daarnaast vraagt een verdere ontwikkeling richting duurzaamheid voor zorgvuldig gebruik van grondstoffen, de nadruk komt te liggen op circulaire economie.

De belangrijkste ruimtelijke opgaven die een vertaling moeten krijgen in de omgevingsvisie zijn:

- ruimte voor duurzame energievoorzieningen (met name zon, wind en biomassa)
- ruimte voor groen en water (klimaatadaptatie)
- stimuleren circulaire economie, andere voedselproductie
- behouden en waar mogelijk verbeteren milieukwaliteit (geur, geluid, luchtkwaliteit, water en externe veiligheid)

3.2.4 *Waardevol Venray*

Het motto van de Omgevingswet is *'ruimte voor ontwikkeling en waarborgen voor kwaliteit'*. De kernopgave Waardevol Venray richt zich op het behoud en de versterking van deze kernkwaliteiten.

De belangrijkste ruimtelijke opgaven die een vertaling moeten krijgen in de omgevingsvisie zijn:

- vastleggen gebiedskwaliteiten als kader voor nieuwe ontwikkelingen
- balans vinden tussen beschermen en benutten van de kernkwaliteiten
- behoud en versterking landschap en cultuurhistorie/erfgoed
- verhogen biodiversiteit.

³ CO₂-neutraal met compensatie betekent dat CO₂-uitstoot die niet kan worden vermeden, wordt gecompenseerd. Een voorbeeld van compensatie is het planten van bomen.

Door kernkwaliteiten goed vast te leggen in de omgevingsvisie kunnen deze beter worden beschermd en benut. Met schaalvergroting, verstedelijking en milieubelastende activiteiten staat de kwaliteit van het landschap onder druk, maar ook de kwaliteit van de bebouwde omgeving moet in acht worden genomen (denk aan leegstand van winkels, stallen en maatschappelijk vastgoed).

Samengevat, de gemeente Venray wil de ontstaansgeschiedenis, identiteit en schoonheid van het gebied als kwaliteiten behouden en met de omgevingsvisie duidelijk hebben aan welke vraagstukken ruimte wordt gegeven.

3.3 Thematische opgaven voor de fysieke leefomgeving

In de omgevingsvisie wordt voor verschillende thema's beschreven hoe de gemeente Venray wil omgaan met het onderwerp. In onderstaande tabel wordt voor de 13 verschillende thema's toegelicht welke opgaven voor de fysieke leefomgeving er voor de gemeente Venray liggen.

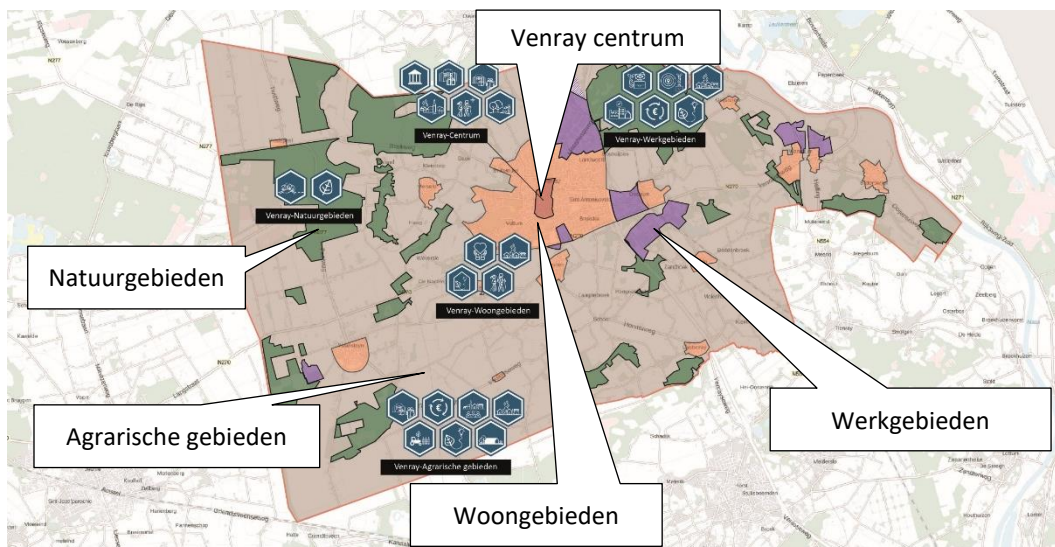
Tabel 3.1 Thematische opgaven voor de fysieke leefomgeving voor de gemeente Venray

| Thema | Opgaven voor de fysieke leefomgeving |
|-----------------------|---|
| Agrarische sector | Het bieden van ruimte aan agrarische bedrijven om te groeien, zonder dat dit ten koste gaat van de prettige woonomgeving. De woonomgeving wordt door de agrarische sector met name beïnvloed door geur. |
| Bereikbaarheid | Het huidige aanbod van openbaar vervoer in verschillende kernen in de gemeente Venray behouden en versterken. Een verbeterde bereikbaarheid moet zorgen dat bereikbaarheid geen obstakel vormt voor bewoners om deel te nemen aan de samenleving. |
| Milieu | Ruimte bieden aan zowel agrarische bedrijven als bedrijven op bedrijventerreinen om te groeien. Deze groei mag echter niet ten koste gaan van de kwaliteit van woongebieden. In de woongebieden moet hinder van geluid, geur en luchtkwaliteit worden beperkt. |
| Energietransitie | Het vervangen van fossiele energiebronnen door duurzame energiebronnen. Daarnaast moet, waar dat kan, worden bespaard op energieverbruik. De gemeente Venray heeft de doelstelling opgesteld om in 2030 CO ₂ -neutraal te zijn met compensatie, en in 2050 volledig energieneutraal te zijn. |
| Recreatie en toerisme | Het versterken van recreatie en toerisme door o.a. in te zetten op erfgoed en ervoor zorgen dat recreatieve mogelijkheden in de gemeente Venray optimaal worden benut. |
| Gezondheid | Beschikken over voldoende, toegankelijke en veilige plekken om te sporten, bewegen en ontmoeten, zodat de fysieke en mentale gezondheid van bewoners wordt gestimuleerd. Het stimuleren van beweging (door een aantrekkelijke en toegankelijke speelbare openbare ruimte) valt ook onder dit thema. Dit bevordert de fysieke en mentale gezondheid van Venraynaren. |
| Voorzieningen | Het hebben van voldoende voorzieningen op buurtniveau en dat deze van goede kwaliteit zijn. Behoud en versterking van de centrumfunctie van Venray. Voorzieningen bevorderen een fijne woonomgeving in zowel steden als dorpen. |

| | |
|--------------------------|---|
| Wonen | Het verder versterken van de woonomgeving in de gemeente Venray door in te spelen op de kwantitatieve én kwalitatieve woningbehoefte. Dit heeft betrekking op levensloopgeschikt bouwen, sociale huur, verduurzaming van de bestaande woningvoorraad, een veilige en gezonde woonomgeving, klimaatadaptatie, huisvesting van bijzondere doelgroepen en inspelen op de behoefte aan experimentele of bijzondere woonvormen. |
| Groene omgeving | Het vastleggen, versterken en beschermen van de belangrijkste groenstructuren (waaronder natuurgebieden) binnen de gemeente Venray. Bij ontwikkelingen wordt gestreefd naar integrale plannen waarin groen een belangrijke rol vervult in de openbare ruimte. |
| Klimaat | Dorpen, steden en het buitengebied zo inrichten dat ze zijn voorbereid op het toekomstige klimaat. De gemeente Venray streeft ernaar om in 2035 klimaatadaptief te zijn en de effecten van het veranderende weer onder controle te hebben. |
| Werk en ondernemen | Het bieden van een gevarieerde werkgelegenheid en voorzien in beschikbare, bereikbare, duurzame en aantrekkelijke werklocaties. Daarnaast moeten de verschillende winkelgebieden in Venray complementair zijn. Het centrum van Venray moet compact, compleet en comfortabel zijn en leegstand wordt voorkomen. Cultuur, horeca en evenementen worden ingezet als versterking van het winkelen met aandacht voor ruimtelijke kwaliteit. |
| Water en bodem | Beschikken over voldoende waterberging van de rivieren en beken, waarbij ook recreatie kan plaatsvinden. Daarnaast moet de duurzaamheid, veiligheid en kwaliteit van drinkwatervoorzieningen worden gewaarborgd. Efficiënt beheer en onderhoud van de infrastructuur van drinkwatervoorzieningen is hierbij van belang. Tot slot worden bodem en ondergrond efficiënt beheerd en gebruikt. Grondstromen die ontstaan bij ruimtelijke ingrepen worden duurzaam en efficiënt hergebruikt. |
| Natuur en biodiversiteit | Het behoud van natuur en biodiversiteit, zodat wordt bijgedragen aan klimaatbestendigheid, gezondheid en een prettig woonklimaat. De energietransitie, klimaatadaptatie en de landbouwtransitie vormen de motor voor een duurzame natuur en sterke biodiversiteit. |

3.4 Gebiedsgerichte opgaven

Gemeente Venray kenmerk zich door verschillende gebieden, met allemaal hun eigen karakteristieken. Er wordt onderscheid gemaakt in agrarische gebieden, natuurgebieden, Venray centrum, woongebieden en werkgebieden. In onderstaand figuur zijn deze weergegeven.



Niet alle thema's zoals deze beschreven zijn in paragraaf 3.2 gelden voor elk gebied. De volgende tabel geeft een overzicht per gebied welke opgaven er hoofdzakelijk spelen.

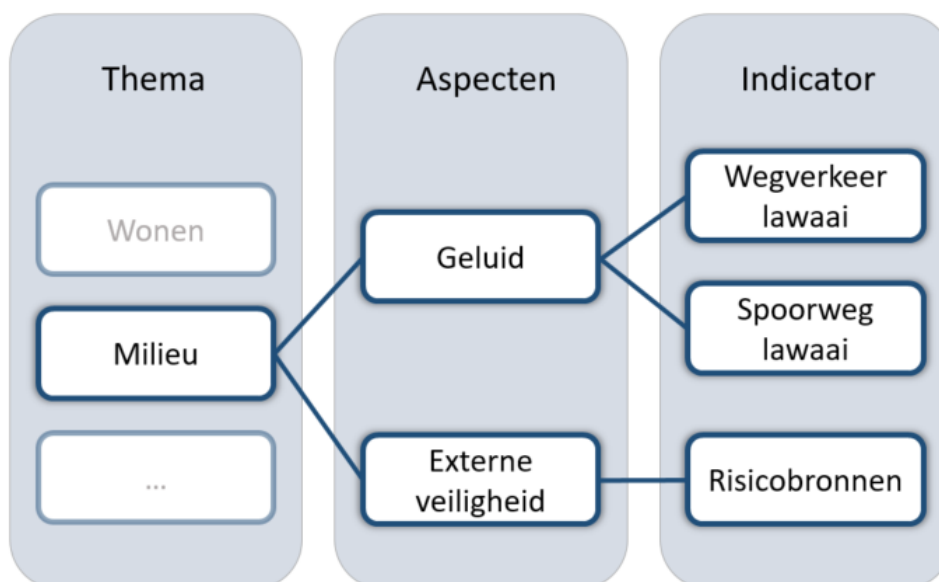
| Agrarische gebieden | Natuurgebieden | Venray centrum | Woongebieden | Werkgebieden |
|---|--|---|---|--|
| <ul style="list-style-type: none"> • Agrarische sector • Bereikbaarheid • Gezondheid • Milieu • Natuur en biodiversiteit • Recreatie en toerisme • Water en bodem • Werk en ondernemen • Wonen | <ul style="list-style-type: none"> • Groene omgeving • Natuur en biodiversiteit • Recreatie en toerisme • Water en bodem | <ul style="list-style-type: none"> • Bereikbaarheid • Gezondheid • Milieu • Recreatie en toerisme • Voorzieningen • Werk en ondernemen • Wonen | <ul style="list-style-type: none"> • Bereikbaarheid • Gezondheid • Groene omgeving • Milieu • Voorzieningen • Wonen | <ul style="list-style-type: none"> • Bereikbaarheid • Gezondheid • Milieu • Werk en ondernemen |
| Energietransitie & klimaat | | | | |

4 Leefomgevingsfoto

De leefomgevingsfoto dient als input voor de verdere uitwerking van de opgaven in de omgevingsvisie. Daarnaast dient de leefomgevingsfoto ook als nulmeting voor de beoordeling van de verschillende beleidsopties in het MER. De beoordeling dient ter ondersteuning van de te maken keuzes in de omgevingsvisie en leidt uiteindelijk tot een aanbeveling voor monitoring en evaluatie.

4.1 Doel en opzet van de leefomgevingsfoto

De eerste stap in de m.e.r.-procedure is het in beeld brengen van de huidige staat van de fysieke leefomgeving. We noemen dit ook wel een Leefomgevingsfoto. De fysieke leefomgeving is een breed begrip, waar geen harde afbakening voor is opgenomen in de Omgevingswet. De leefomgevingsfoto wordt ook direct als kader gebruikt, met een onderverdeling in thema's, aspecten en indicatoren. Dit wordt vervolgens gebruikt om de staat van de fysieke leefomgeving in beeld te brengen, met een indeling in thema's, aspecten en indicatoren. In onderstaande figuur is dit illustratief weergegeven.



Figuur 4.1 Schematische weergave van enkele thema's, aspecten en indicatoren die opgenomen zijn in de leefomgevingsfoto

Het thema 'milieu' bevat onder andere de aspecten geluid en externe veiligheid. Als indicator voor geluidhinder is gekeken naar wegverkeerslawaai en spoorweglawaai. Beide indicatoren geven uitdrukking aan (de mate van) geluidbelasting. Een ander aspect dat valt onder het thema milieu is externe veiligheid waar de aanwezigheid van risicobronnen een van de indicatoren is. Zo zijn alle thema's onderverdeeld in aspecten en indicatoren.

Deze thema's, aspecten en indicatoren van de fysieke leefomgeving zijn in beeld gebracht aan de hand van beschikbare openbare data.

Indicatoren voor effectbeoordeling en monitoring

In de leefomgevingsfoto zijn de indicatoren gebruikt om een beeld te schetsen van de staat van de fysieke leefomgeving. Deze indicatoren worden ook gebruikt bij de effectbeoordeling in het MER.

De effectbeoordeling geeft inzicht in welke indicatoren bepalend zijn voor het doelbereik en de effecten van de opgaven uit de omgevingsvisie. De effectbeoordeling levert ook de input voor de monitoring en evaluatie van de omgevingsvisie. De indicatoren die bepalend zijn voor het doelbereik zijn nuttig voor het monitoringsprogramma om zo inzicht te houden in de voortgang van de opgave. Indicatoren waar effecten te verwachten zijn kunnen opgenomen worden in het monitoringsprogramma om zo een 'vinger aan de pols' te houden en tijdig bij te kunnen sturen.

Tabel 4.1 Overzicht van thema's en aspecten in de leefomgevingsfoto

| Thema | Aspecten |
|----------------------------|--|
| Milieu | Luchtkwaliteit (incl. geur, fijnstof en stikstof) |
| | Geluid |
| | Bodemkwaliteit |
| | Blootstelling aan magneetvelden en hoogspanningsverbindingen |
| | Externe veiligheid |
| Wonen | Leefbaarheid |
| | Woningvoorraad |
| Gezonde omgeving | Beweegvriendelijke woonomgeving |
| | Hittestress |
| Natuur | Natuurgebieden |
| | Klimaatbestendige natuur |
| | Biodiversiteit |
| Energie | Emissie broeikasgassen |
| | Energiegebruik |
| Bodem, water & ondergrond | Waterkwaliteit |
| | Wateroverlast |
| | Hoogwaterveiligheid |
| | Grondwaterstanden |
| Historisch kapitaal | Archeologische waarden |
| | Cultuurhistorische waarden |
| | Aardkundige waarden |
| | Landschappelijke waarden |
| Economie & werkgelegenheid | Arbeidspotentieel |
| | Werkgelegenheid |
| | Kenmerken van de economie |
| | |
| Bereikbaarheid | Doorstroming en verkeersveiligheid |
| | Multimodale bereikbaarheid |

4.2 Samenvatting van de leefomgevingsfoto

De leefomgevingsfoto geeft een beeld van de huidige en toekomstige leefomgeving. Ook zijn er per thema aandachtspunten voor de omgevingsvisie benoemd. Deze aandachtspunten worden in onderstaande tabel samengevat.

Tabel 4.2 Samenvatting van de aandachtspunten per thema uit de leefomgevingsfoto

| Thema | Aandachtspunten uit de leefomgevingsfoto |
|---------------------------|--|
| Milieu | <p>Er zijn twee aandachtsgebieden met betrekking tot de concentratie fijnstof (PM₁₀). Dit zijn de gebieden rondom Oirlo en Ysselsteyn, waar de WHO-advieswaarde wordt overschreden. Hier kan fijnstof een negatief effect hebben op de gezondheid van de inwoners. De aanwezigheid van veeteeltbedrijven en verschillende verkeersaders dragen bij aan deze hogere concentraties.</p> <p>De verkeersaders A73, N270 en N277 zorgen voor een hoge geluidbelasting in de kernen. Woningen gelegen aan deze wegen in de kernen Venray, Castenray en Ysselsteyn ervaren een hoge geluidbelasting als gevolg van het wegverkeer. De heringebruikname van vliegbasis De Peel kan in de toekomst tot geluidhinder leiden.</p> <p>De aanwezigheid van veehouderijen in de gemeente Venray zorgt er voor dat met name in de kernen Ysselsteyn, Heide en Leunen sprake is van een matig woon- en leefklimaat.</p> |
| Wonen | <p>Met het oog op de bevolkingsontwikkeling komt de woningbehoefte in de gemeente Venray tussen 2015 en 2025 neer op circa 125 extra woningen per jaar.</p> <p>Er bestaat een mismatch tussen de vraag en het aanbod van de verschillende woonmilieus, mede door het tekort aan huurwoningen. Er is voornamelijk een vraag naar de woonmilieus rustige stadswijk, luxe woonwijk en dorps.</p> |
| Gezonde omgeving | De gemeente Venray scoort goed op beweegvriendelijkheid. Met name de fijnmazigheid van het fietsnetwerk binnen de gemeente is goed. |
| Natuur | Het verbeteren van de biodiversiteit en het tegengaan van verstoring van beschermde gebieden zijn aandachtspunten. Daarnaast moet bij nieuwe ontwikkelingen rekening gehouden worden met de mogelijke toename van stikstofdepositie in Natura 2000-gebieden. |
| Energie | Woningen en bedrijven zijn de grote verbruikers van gas en elektra in de gemeente. In de omgevingsvisie zou kunnen worden ingezet op het reduceren van CO ₂ door gasloos te bouwen en de bestaande bebouwde omgeving te verduurzamen. |
| Bodem, water & ondergrond | Meer waterberging in het stedelijk gebied kan overlast bij hevige regenval verminderen. In het buitengebied is lokale waterberging en –infiltratie nodig om grondwaterstanden op peil te houden en overlast door droogte te verminderen. |
| Historisch kapitaal | Rondom Venray zijn twee gebieden aangewezen als provinciaals archeologische aandachtsgebieden: Beekdalen-Noord Merselo en Beekdalen-Noord Venray-Zuid. |

| | |
|----------------------------|---|
| Economie & werkgelegenheid | <p>Binnen de gemeente zijn de meeste banen in de collectieve en zakelijke dienstverlening.</p> <p>Voor ontwikkelingen van nieuwe bedrijven op de bedrijventerreinen in de gemeente is beperkte ruimte, veel van de beschikbare hectares zijn al uitgegeven.</p> |
| Bereikbaarheid | <p>De kern Venray is de locatie waar de meeste verkeersongevallen plaatsvinden. De locaties voor deze ongevallen zijn voornamelijk rondom knoop- en kruispunten.</p> |

5 Vervolg: opstellen van het MER

5.1 Vervolgstappen voor omgevingsvisie en MER

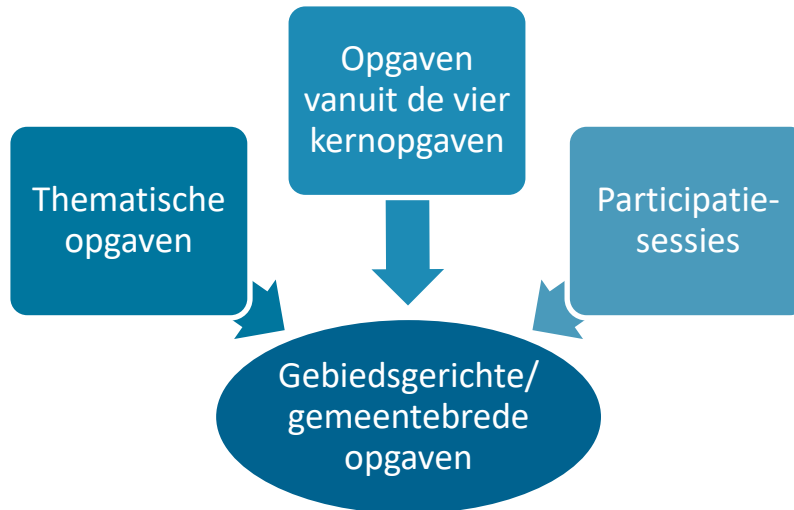
De vervolgstappen van het MER draaien om de afweging en beoordeling van de keuzes in de omgevingsvisie. Hiervoor is het nodig om te weten wat er beoordeeld wordt, waar op beoordeeld wordt en hoe deze beoordeling uitgevoerd wordt. Dat is in deze paragraaf toegelicht.

5.1.1 Opgaven en beleidsopties bepalen

Het MER beoordeelt de opgaven van de omgevingsvisie. In hoofdstuk 3 zijn verschillende opgaven behandeld. Voor de verdere uitwerking van de omgevingsvisie gaat de gemeente deze opgaven vertalen naar gebiedsgericht of gemeentebrede opgaven.

Uitwerking van de opgaven

In het MER worden verschillende beleidsopties beoordeeld op het effect op de fysieke leefomgeving van Venray. Wat precies de opgaven zijn (binnen de kernopgaven) is op dit moment nog niet bekend. Binnen de kernopgaven zijn er verschillende thematische opgaven, die spelen in de verschillende gebieden (zie tabel op pagina 12). Niet alle thematische opgaven kunnen in ieder gebied worden gerealiseerd. Per gebied zal een afweging plaats gaan vinden wat de mogelijkheden zijn en aan welk thema (opgave) prioriteit wordt gegeven. Deze afweging vindt plaats in de zogeheten botsproef. De opgaven komen voort uit het bestaande beleid, maar wordt ook gevoed uit het participatieproces (thema-café's) en de leefomgevingsfoto.



Mogelijke beleidsopties

In de afweging die plaats gaat vinden tijdens de botsproef van verschillende opgaven in de deelgebieden, worden beleidsopties opgesteld. Beleidsopties zijn mogelijke manieren om de opgave in te vullen. Dit kan gezien worden als de alternatieven van het MER. We gebruiken echter de term 'beleidsopties' omdat dit beter aansluit bij de omgevingsvisie.

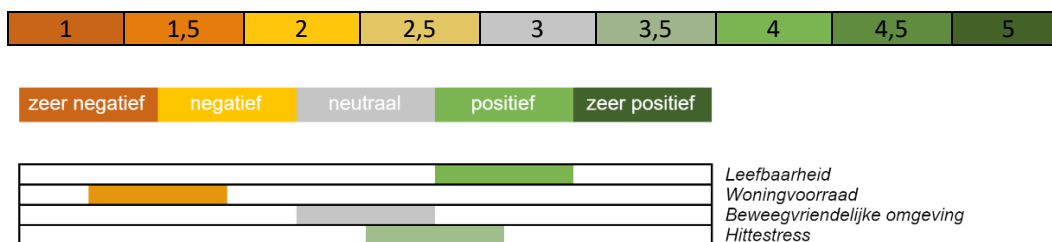
De omgevingsvisie werkt uiteindelijk toe naar beleid voor de fysieke leefomgeving en niet naar een voorkeursalternatief. Onderstaande schema geeft een indruk van mogelijke beleidsopties die algemeen of per gebied onderzocht worden.

| | |
|---------------------|---|
| Algemeen - Energie | <ul style="list-style-type: none">•Verspreide invulling en ontwikkeling van duurzame energieopwek•Clustering in de vorm van een energielandgoed |
| Agrarische gebieden | <ul style="list-style-type: none">•Ruimte bieden aan uitbreiding en nieuwe activiteiten•Terugdringen van milieuhinder, natuurinclusieve landbouw |
| Natuurgebieden | <ul style="list-style-type: none">•Uitbreiding van recreatiemogelijkheden•Verminderen van verstoringselementen |
| Venray centrum | <ul style="list-style-type: none">•Inzet op activiteiten en evenementen in het centrum•Inzet op mix van wonen en voorzieningen in het centrum |
| Woongebieden | <ul style="list-style-type: none">•Inzet op stedelijke herontwikkeling•Uitbreiding van woongebied met nieuwe woonwijken |
| Werkgebieden | <ul style="list-style-type: none">•Omvorming tot woon-werkgebieden•Uitbreiding en revitalisering van bedrijventerreinen |

5.1.2 Beoordeling van de beleidsopties

Per opgave worden de beleidsopties in het MER beoordeeld en tegen elkaar afgewogen. We kijken hierbij naar de (mogelijke) impact op de fysieke leefomgeving. Deze beoordeling vindt plaats op basis van de vier kernopgaven (zie paragraaf 3.2) en de hiermee samenhangende thema's en aspecten uit de leefomgevingsfoto (zie paragraaf 4.2). De aspecten uit de leefomgevingsfoto worden gebruikt om verdere duiding te geven aan de kernopgave. De aandachtspunten die in de leefomgevingsfoto naar voren zijn gekomen worden dan meegenomen in de betreffende kernopgave.

Bij de beoordeling wordt een score toegekend per aspect van de fysieke leefomgeving. Dit maakt inzichtelijk hoe een beleidsoptie bijdraagt aan de kernopgave van de gemeente Venray. De beleidsoptie wordt positief beoordeeld als dit (kansen biedt om) het halen van de kernopgave dichterbij brengt. Per aspect wordt een score toegekend op basis van onderstaande vijfpuntschaal. Ter illustratie van de beoordeling is daaronder de score op vier aspecten van de kernopgave 'groen & sociaal' weergegeven.



Figuur 5.1 Scoreschaal en een visualisatie van de beoordeling van een beleidsoptie

Aan de hand van de scores per aspect kan een voorstel worden gemaakt voor de gemeenteraad om uiteindelijk de keuze te maken (afweging) voor een beleidsoptie. Met deze keuze wordt invulling gegeven aan de ambities voor de omgevingsvisie van Venray en geeft de gemeenteraad aan waar de prioriteit ligt voor de komende 10 à 20 jaar. De keuzes worden gekoppeld aan concrete doelstellingen en maatregelen waar de gemeente mee aan de slag kan.

5.1.3 Thema's en aspecten per kernopgave

In onderstaande tabellen is weergegeven welke thema's en aspecten er meegenomen worden per kernopgave. Dit is een voorlopige lijst met indicatoren op basis van de relevante informatie die nu in de leefomgevingsfoto opgenomen is. Waar nodig worden hier in het vervolg nog indicatoren aan toegevoegd. Dit kan gezien worden als de reikwijdte van het MER: het spectrum aan thema's en aspecten dat meegenomen wordt in het MER.

Groen & sociaal

| Thema | Aspecten |
|------------------|-------------------------------|
| Wonen | Leefbaarheid |
| | Woningvoorraad |
| Gezonde omgeving | Kwaliteiten woonomgeving |
| | Hittestress (groene omgeving) |

Welvarend & mobiel

| Thema | Aspecten |
|----------------------------|------------------------------------|
| Economie & werkgelegenheid | Arbeidspotentieel |
| | Werkgelegenheid |
| Bereikbaarheid | Doorstroming en verkeersveiligheid |
| | Multimodale bereikbaarheid |

Duurzaam & gezond

| Thema | Aspecten |
|---------------------------|--|
| Milieu | Luchtkwaliteit (incl. geur en stikstof) |
| | Geluid |
| | Bodemkwaliteit |
| | Blootstelling aan magneetvelden en hoogspanningsverbindingen |
| | Externe veiligheid |
| Energie | Emissie broeikasgassen |
| | Energiegebruik |
| Bodem, water & ondergrond | Waterkwantiteit |
| | Waterkwaliteit |
| | Wateroverlast |

Waardevol

| Thema | Aspecten |
|---------------------|----------------------------|
| Historisch kapitaal | Archeologische waarden |
| | Cultuurhistorische waarden |
| | Aardkundige waarden |
| | Landschappelijke waarden |
| Natuur | Natuurgebieden |
| | Biodiversiteit |

Detailniveau van de beoordeling

Het detailniveau van de beoordeling is kwalitatief van aard (expert judgement). Voor het MER worden geen berekeningen of modelstudies uitgevoerd. Dit sluit aan bij het detailniveau van de omgevingsvisie. Of er in de omgevingsvisie harde aantallen, zoals woningbouwaantallen of hectare bedrijventerreinen opgenomen worden is nog niet bekend. Indien dit het geval is worden mogelijk wel (model)berekeningen uitgevoerd. Waar nodig wordt verder gebruik gemaakt van kengetallen om effecten beter te kunnen duiden.

5.1.4 *Maken van keuzes in de omgevingsvisie*

De effectbeoordeling helpt de gemeente Venray bij het maken van keuzes waarmee de omgevingsvisie verder vormgegeven kan worden. Per gebiedsgerichte opgave zal de omgevingsvisie uiteindelijk keuzes bevatten die de kaders vormen voor de verdere uitwerking in het omgevingsplan of omgevingsprogramma's. De keuzes leiden tot meer ingevulde/specifieke ambities voor de gemeente (of enkele deelgebieden). In het MER worden deze kaders vervolgens integraal beoordeeld op het effect op de fysieke leefomgeving. Hiervoor wordt dezelfde methodiek gebruikt zoals hierboven beschreven.

Passende Beoordeling

Onderdeel van de integrale effectbeoordeling is het opstellen van een Passende Beoordeling. In de Passende Beoordeling worden de keuzes uit de omgevingsvisie beoordeeld op de (mogelijke) gevolgen voor Natura 2000-gebieden. De Passende Beoordeling biedt inzicht in de instandhoudingsdoelstellingen van de relevante natuurgebieden en beoordeelt de impact van de keuzes op de natuurwaarden.

De Passende Beoordeling brengt ook de mogelijke mitigerende maatregelen in beeld. Hiermee kan aangetoond worden dat aantasting van natuurlijke kenmerken uit te sluiten is. Als uit de Passende Beoordeling blijkt dat aantasting van natuurlijke kenmerken niet uit gesloten kan worden, dan volgt mogelijk de ADC-toets. De ADC-toets maakt geen onderdeel uit van het MER.

5.1.5 *Aanzet voor monitoring & evaluatie*

Het MER legt de basis voor monitoring en evaluatie van de omgevingsvisie en voor de verdere uitwerking van de visie voor de verschillende deelgebieden van Venray. Op verschillende manieren wordt vanuit de m.e.r. input gegeven aan monitoring en evaluatie:

- **Leefomgevingsfoto:** Uit de analyse van de huidige en toekomstige situatie kunnen direct indicatoren naar voren komen die van belang zijn voor de omgevingskwaliteit van Venray. Door deze mee te nemen in een monitoringsprogramma kan dit continu in beeld gebracht worden;
- **Effecten op de leefomgeving:** Vanuit de analyse van effecten op de leefomgeving zijn indicatoren te benoemen die uitdrukking geven aan deze effecten. Door deze indicatoren te monitoren is er zicht op de daadwerkelijke effecten en kan er tijdig bijgestuurd worden, indien nodig.

5.2 Advies over de reikwijdte en het detailniveau van het MER

Het doel van de NRD bestaat uit 1) het bekendmaken van het doorlopen van de m.e.r.-procedure en 2) advies inwinnen over de reikwijdte en het detailniveau van het MER.

Reikwijdte

De reikwijdte voor het MER is eigenlijk de gehele fysieke leefomgeving. De indeling van de leefomgevingsfoto in aspecten geeft aan wat er verstaan wordt onder de fysieke leefomgeving. De kernopgaven van de omgevingsvisie geven aan voor welke thema's de gemeente 'aan de slag' gaat.

Detailniveau

De beoordeling in het MER vindt uiteindelijk plaats op het niveau van de kernopgaven van de omgevingsvisie, opgebouwd uit kwalitatieve beoordelingen van de onderliggende aspecten. Het is daarom van belang dat we voor elke kernopgave de juiste indicatoren in beeld hebben om een compleet overzicht te krijgen van (de effecten op) de fysieke leefomgeving.

5.3 Inspraak en participatie

Er is een aantal participatie- en inspraakmomenten in het proces naar de omgevingsvisie. Ten eerste ligt deze NRD ter inzage en kunnen hierop zienswijzen ingediend worden. Bij het opstellen van de omgevingsvisie is het van belang dat inwoners, bedrijven en andere partijen meedenken over de inhoud. De thema-café's die met deze stakeholders worden georganiseerd in het voorjaar van 2020, moeten bijdragen aan het vormgeven van verschillende beleidsopties.

Het MER wordt tegelijkertijd met de omgevingsvisie opgesteld en gepubliceerd bij het ontwerp van de omgevingsvisie. Het MER en de omgevingsvisie worden dan weer zes weken ter inzage gelegd, waarbij een ieder in de gelegenheid wordt gesteld zijn of haar zienswijze in te dienen.

Bijlage I - Leefomgevingsfoto

